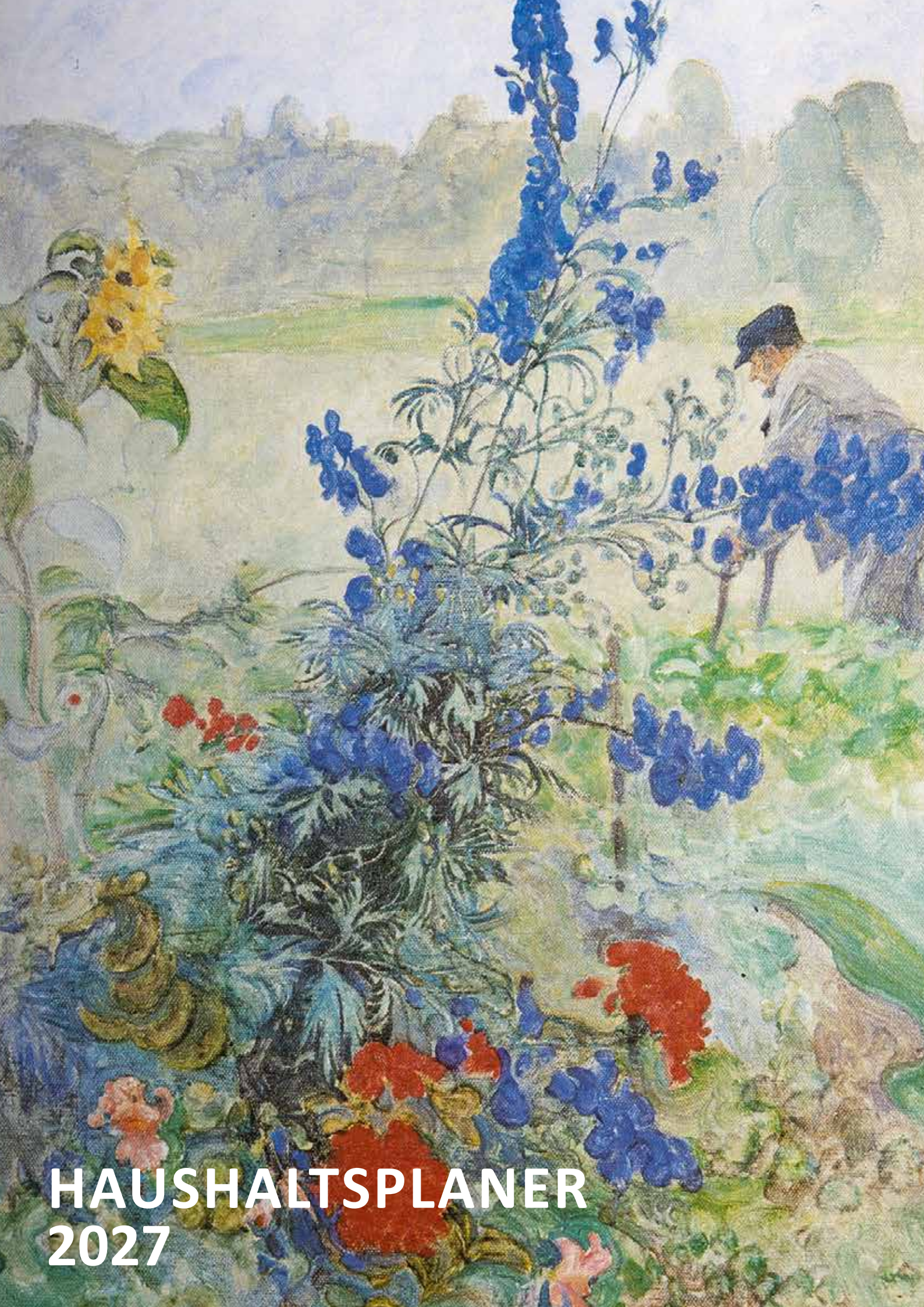




KALENDER 2027 HASBARGEN





**HAUSHALTSPLANER
2027**



Gesundheit,
alles Gute
und viel Glück



Haushaltsplaner
mit Motiven von Carl Larsson 2027



Carl Larsson (1853-1919) 'Mors' in Schulhauset in Falun'

Januar

1	Fr	Hedgr	
2	Sa		
3	So		
4	Mo		1. KW
5	Di		
6	Mi	Heilige Drei Könige	
7	Do		
8	Fr		
9	Sa		
10	So		
11	Mo		2. KW
12	Di		
13	Mi		
14	Do		
15	Fr		
16	Sa		
17	So		
18	Mo		3. KW
19	Di		
20	Mi		
21	Do		
22	Fr		
23	Sa		
24	So		
25	Mo		4. KW
26	Di		
27	Mi		
28	Do		
29	Fr		
30	Sa		
31	So		

Januar

JANUAR

Stierbock 22.12.2021 - 20.01.2022

HÄHNCHENSPI



**HEILPFLANZEN
2027**



MONTAG	DIENSTAG	MITTWOCH	DONNERSTAG	FREITAG	SAMSTAG	SONNTAG
				1. Neujahr	2	3
4	5	6. Heilkräutler	7	8	9	10
11	12	13	14	15	16	17
18	19	20	21	22	23	24
25	26	27	28	29	30	31

„Heilpflanzen“-Kalender Artikel-Nr. 0401

HEILENDE WIRKUNGEN.

100	500	1.000	5.000	Klischee
1,12€	1,01€	0,99€	0,92€	29,00€

Preis pro Stück inkl. 1 & 2-farbigem Druck (Klischee je Farbe)
 VE: 100 Stück | Maße: 22,5x28,5cm
 Papier: 115g/qm

Rückseiten mit informativen Pflanzenporträts.
 Inklusive Pollenflugkalender & Ferienübersicht.

Text: Apotheker Horst Schulz-Sierbeck

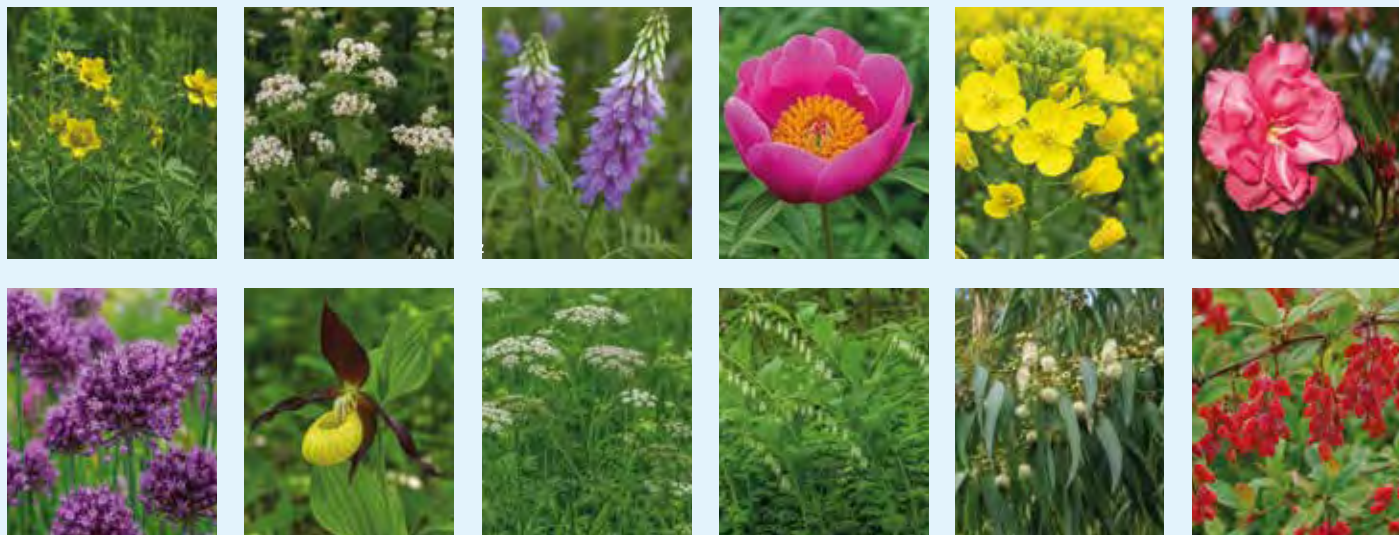
SCHWALBENWURZ-ENZIAN
 (*Gentiana asclepiadea* L.)

Diese mehrjährige, bogig aufsteigende bis aufrechte krautige Pflanze aus der Familie der Enziangewächse (Gentianaceae) liebt humusreiche und lehmig feuchte Böden. Sie siedelt gern auf feuchten Bergwiesen, alpinen Matten in leicht feuchten Wäldern höherer Mittelgebirge (Harz), oder des alpinen Bereiches. Die Stängel sind sehr dicht mit gekreuzt-gegenständlichen Blättern besetzt, die lanzettförmig und glattrandig sind und in einer feinen Spitze auslaufen. In den Achseln der oberen Stängelblätter stehen die recht großen ausblauen und glöckchenförmigen Blüten. Sie sind zum Teil innen senkrecht hell gestreift mit blau-violetten Punkten und außen mit rosa-violetten Streifen zart gemustert. Im Gegensatz zum Gelben Enzian, der nur einen kräftigen Stängel treibt, ist der Schwalbenwurz-Enzian mehrstängelig.

Genutzt wird die Wurzel der Pflanze. Sie enthält die gleichen Inhaltsstoffe wie der Gelbe Enzian. Als Heilpflanze spielt sie aber nur eine untergeordnete Rolle, weil sie wildwachsend viel zu selten und geschützt ist und sich auch nicht so ertragreich zum kultivierten Anbau eignet wie der Gelbe Enzian. Im Arzneibuch der ehemaligen DDR war der Schwalbenwurz-Enzian als offizinelle Enzianart zugelassen. Bestimmend als Arzneipflanze ist der Gehalt an Bitterstoffen. Hierbei hat das Gentiopikrosid mit bis zu 3% den zahlenmäßig höchsten Anteil, während das Acetoglykosid Amaranthin zwar in geringerer Menge vorhanden ist, wegen seines höheren Bitterwertes aber die ausschlaggebende Substanz ist. Daneben sind noch Trisaccharide, Saccharose und Pektin vorhanden. Bei Magenbeschwerden aufgrund zu geringer Magensaftbildung, zur Appetitanregung sowie als allgemein stärfendes Tonikum, wird ein Teesaufguss von Wurzelstückchen, oder auch Fertigarzneimittel mit Wurzelzusätzen angewendet. In der Volksheilkunde wurde die Wurzel früher zum Fiebersenken verwendet, weshalb die Pflanze auch Fieberwurz genannt wird.

Die medizinische Verwendung der Enzianwurzel geht bis in die römische Kaiserzeit zurück. Ihre große Bedeutung als Kräftigungsmittel verdankt sie der Tatsache, dass sie in Verbindung mit Eisenkomplexen, Mineral- und Aufbaustoffen gegen Blatarmut, bei körperlicher Erschöpfung und nach operativen Eingriffen bei Rekonvaleszenz hilfreich ist. In geringen Dosen hat die Enzianwurzel eine anregende Wirkung auf das Zentralnervensystem. Enzianwurzeln werden in der Schweiz, in Österreich und auch bei uns zur Erzeugung von Kaffee- und Läden, besonders aber von Enzianchipschen verwendet. Der Name Schwalbenwurz-Enzian verweist auf die Ähnlichkeit der Laubblätter mit denen der meisten Schwalbenwurzgewächse (Asclepiadaceae) und hat keine Verbindung mit der Form der Wurzel. Der lateinische Gattungsname wird auf den ägyptischen König Gentius (246-337 v. Chr.) zurückgeführt, der nach einem Bericht des Dioskorides Enzianwurzeln gegen die Pest empfohlen haben soll.


Die Pflanze ist geschützt.






**AQUARELLE
2027**

KASTELBURG-APOTHEKE
 Apotheker Günther Loy
 Waldkirch · Freie Straße 2 · Telefon 0 70 81 / 13 79



Aquarelle
2027

KASTELBURG-APOTHEKE
 Apotheker Günther Loy
 Waldkirch · Freie Straße 2 · Telefon 0 70 81 / 13 79



Januar

MONTAG	DIENSTAG	MITTWOCH	DONNERSTAG	FREITAG	SAMSTAG	SONNTAG
28	29	30	31	1	2	3
4	5	6	7	8	9	10
11	12	13	14	15	16	17
18	19	20	21	22	23	24
25	26	27	28	29	30	31

JANUAR



SCHÖNBÄR Callimorpha dominula

Der Schönbär ist ein auffällig gefärbter Nachtfalter aus der Familie der Bärenspinner. Seine dunklen Vorderflügel mit hellen Flecken und die leuchtend roten Hinterflügel machen ihn leicht erkennbar. Er lebt bevorzugt an feuchten Waldändern, in Auen, auf Lichtungen und an naturnahen Bachläufen mit dichter Vegetation.

Der Falter ist in weiten Teilen Europas verbreitet und fliegt vor allem in den Sommermonaten von Juni bis August. Während die erwachsenen Tiere Nektar von Blüten aufnehmen, ernähren sich die Raupen von verschiedenen Kräutern und Pflanzen. Anders als viele Nachtfalter ist der Schönbär auch tagsüber aktiv und lässt sich häufig beim Sonnen baden beobachten.

Durch den Verlust naturnaher Lebensräume ist der Schönbär in manchen Regionen seltener geworden. Wo artenreiche und ungestörte Landschaften erhalten bleiben, gilt er jedoch als wichtiger Bestandteil der heimischen Insektenwelt.

KRATZDISTEL Cirsium vulgare

Die Kratzdistel ist eine auffällige Wildpflanze mit stacheligen Blättern und kräftig violetten Blütenköpfen. Sie wächst auf Wiesen, an Wegändern, Böschungen und auf brachliegenden Flächen und ist in weiten Teilen Europas verbreitet. Ihren Namen verdankt sie den festen Dornen, die die Pflanze vor Fressfeinden schützen.

Die Kratzdistel blüht vor allem im Sommer und zieht mit ihrem reichen Nektar zahlreiche Insekten an. Besonders Bienen, Hummeln und Schmetterlinge nutzen die Blüten als wichtige Nahrungsquelle. Auch viele Vögelarten profitieren von den Samen der Distel, die im Herbst und Winter zur Verfügung stehen.

Trotz ihres oft als „Unkraut“ betrachteten Erscheinungsbildes spielt die Kratzdistel eine bedeutende Rolle für die Artenvielfalt. Sie gilt als robuste und anpassungsfähige Pflanze und trägt wesentlich zum ökologischen Gleichgewicht naturnaher Landschaften bei.

Aquarelle-Kalender Artikel-Nr. 0391

KÜNSTLERISCH PLANEN.

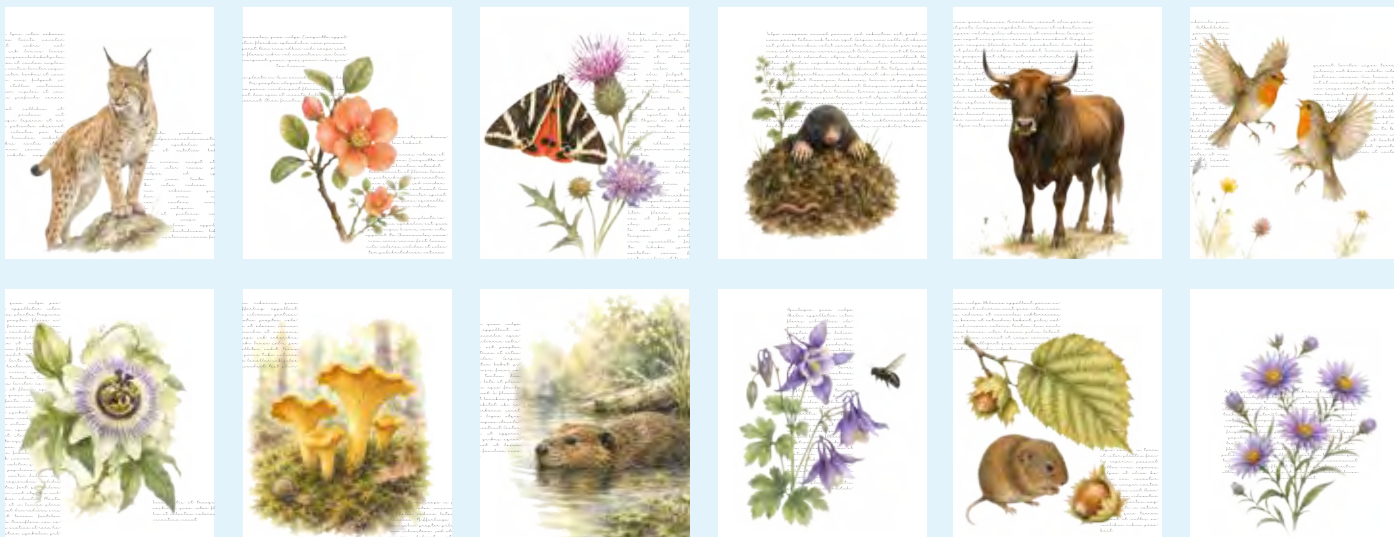
100	500	1.000	5.000	Klischee
1,32€	1,18€	1,16€	1,08€	29,00€

Preis pro Stück inkl. 1 & 2-farbigem Druck (Klischee je Farbe)

VE: 100 Stück | Maße: 21x31cm

Papier: 115g/qm

Rückseiten mit informativen Tier- & Pflanzenporträts.
 Inklusive Pollenflugkalender & Ferienübersicht.





HARMONIE & EINKLANG
2027



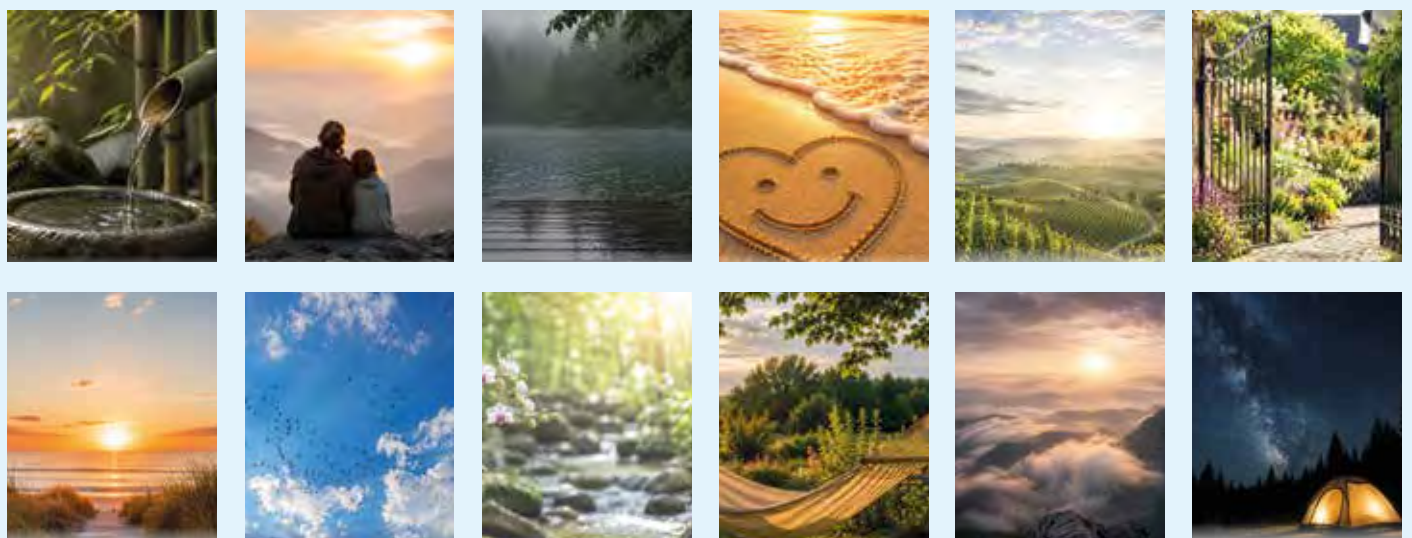
„Harmonie & Einklang“-Kalender Artikel-Nr. 5505

TERMINE IN BALANCE.

100	500	1.000	5.000	Klischee
1,32€	1,18€	1,16€	1,08€	29,00€

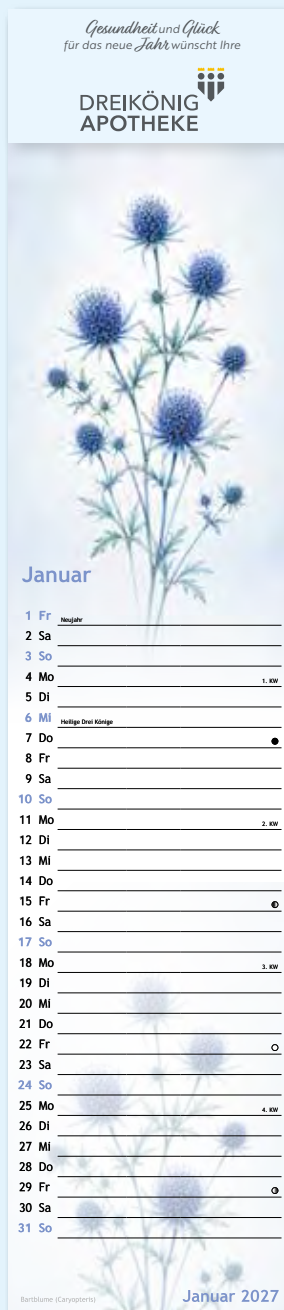
Preis pro Stück inkl. 1 & 2-farbigem Druck (Klischee je Farbe)
 VE: 100 Stück | Maße: 21,0x31,0cm
 Papier: 115g/qm

Rückseiten mit leckeren Rezepten.
 Inklusive Pollenflugkalender & Ferienübersicht.





**FLORALIA
2027**



JANUAR

HÄHNCHENSPIESSE mit Reis

4 Portionen
= Zutaten
Hähnchenspiessen
500 g Hähnchenbrustfleisch
1 kleine Zwiebel | Knoblauchzehen
Ingwerwurzel, ca. 2,5 cm
1 TL Thymian, getrocknet
1 TL Paprika, gemahlen | 1/2 Limette
2 EL Olivenöl | 1 Holzspieße

Reis:
200 g Basmatireis | Salz
1 EL Limettensaft, abgerieben
2 EL Kardamomblätter, frisch

Zubereitung
Die Hähnchenspiessen waschen und in 5 cm dicke schneiden. Die Zwiebel vierteln und die Limette zupressen.
Die Zwiebel, Knoblauch, Ingwer, Paprika, Thymian, Limettensaft und Olivenöl in einen Mixer geben und pürieren. In eine Schüssel geben und die Hähnchenspiessen ca. 20 Minuten abgedeckt marinieren.
Den Reis in einem Topf mit Salzwasser 12 - 15 Minuten garen. Abgießen und die Limettensaft und den Kardamom untermischen. Den Topf abdecken und nachquellen lassen.
Die Basmatireis auf hoher Stufe vorheizen. Die Hähnchenspiessen auf 8 in Wasser eingewickelte Holzspieße stecken und in Backofen ca. 12 - 15 Minuten grillen, bis das Fleisch gar ist - ob und zu wenden.

Gymnastikübungen
Ausfallschritte:

Beugen Sie sich über der großen Muskelgruppe, den Beinen. Als Ausgangspunkt stellen Sie sich aufrecht hin. Dann machen Sie einen großen Schritt nach vorne. Achten Sie darauf, dass Ihre Hüfte parallel nach vorne zeigen. Ihre Knie sollen über dem Fuß sein, bis Ihr hinteres Knie fast den Boden berührt. Ihr vorderes Bein sollte parallel zum Boden sein und das Sprunggelenk einen 90° Winkel bilden. Es sollte unbedingt verstanden werden, dass Ihr Po über Ihre Beinspitzen hinausragt, damit Ihr Po nicht unnötig belastet wird.
Nachdem Sie den untersten Punkt erreicht haben, strecken Sie sich nun wieder nach oben. Nach 15 Sekunden wechseln Sie das Bein.

Rückseiten mit Rezepten und Gymnastikübungen.

Inklusive Ferienübersicht & Geburtstagskalender.

„Floralia“-Kalender Artikel-Nr. 5515

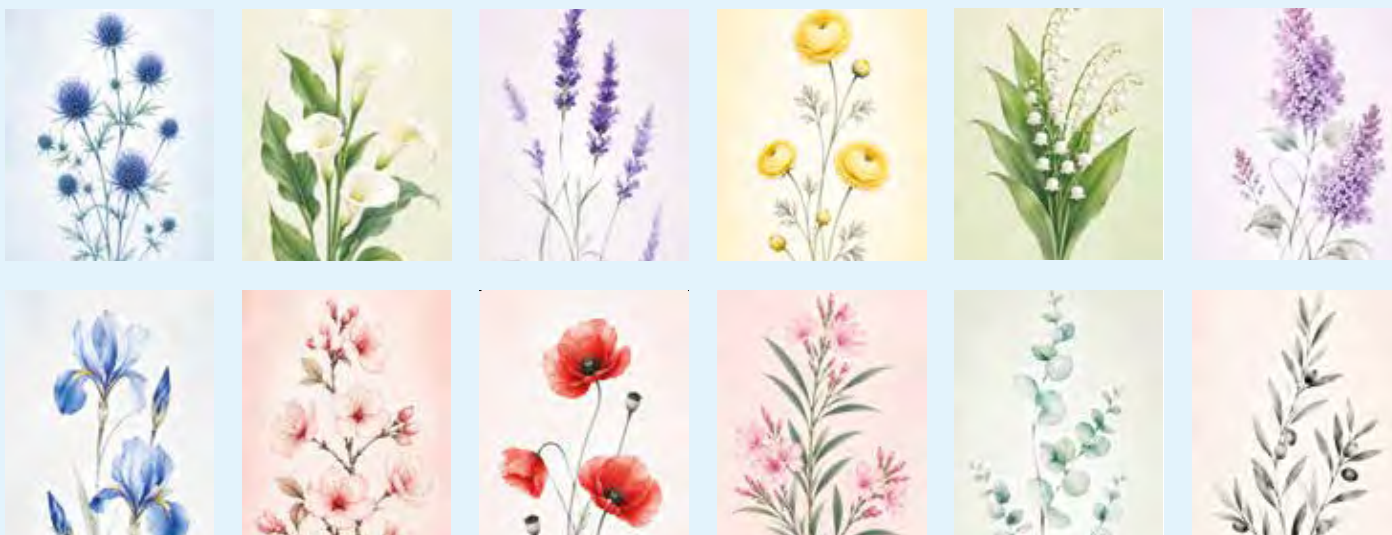
BLUMIG LEICHT IM OUTFIT.

100	500	1.000	5.000	Klischee
1,32€	1,18€	1,16€	1,08€	29,00€

Preis pro Stück inkl. 1 & 2-farbigem Druck (Klischee je Farbe)

VE: 100 Stück | Maße: 11,5x48,0cm

Papier: 170g/qm





**NATURESSENZEN
2027**

*Gesundheit und Glück
für das neue Jahr wünschen Ihre*



**ELEFANTEN
APOTHEKE**



**HIRSCH
APOTHEKE**




Natur-
Essenzen




2027


*Gesundheit und Glück
für das neue Jahr wünschen Ihre*



**ELEFANTEN
APOTHEKE**



**HIRSCH
APOTHEKE**



Kamille (*Matricaria chamomilla*)

1	Fr	Heiljahr	
2	Sa		
3	So		
4	Mo		1. KW
5	Di		
6	Mi	Heilige Drei Könige	
7	Do		●
8	Fr		
9	Sa		
10	So		
11	Mo		2. KW
12	Di		
13	Mi		
14	Do		
15	Fr		○
16	Sa		
17	So		
18	Mo		3. KW
19	Di		
20	Mi		
21	Do		
22	Fr		○
23	Sa		
24	So		
25	Mo		4. KW
26	Di		
27	Mi		
28	Do		
29	Fr		●
30	Sa		
31	So		

Januar 2027

Kamille
Matricaria chamomilla

Botanischer Name: *Matricaria chamomilla*
Syn: *Matricaria recutita*
Familie: Korbblütler (*Asteraceae*)
Blütezeit: Mai bis September
Standort: Sonlig
Boden: Lockere, eher nährstoffarm und gut durchlüftet
Wuchshöhe: 20-60 cm
Wichtige Inhaltsstoffe: Bisabolol, Chamazulen, Flavonoide, Cumarine

Wissenswertes

Die Kamille wurde bereits im alten Ägypten verehrt und war dem Sonnengott Ra geweiht. Auch die Griechen und Römer kannten ihre wohltuenden Eigenschaften. Im Mittelalter durfte sie in keinem Klostergarten fehlen und wurde wegen ihrer vielseitigen Verwendung häufig als „Küster aller Heilkräuter“ bezeichnet.

Ein besonderes Erkennungsmerkmal der Echten Kamille ist ihr halber Blütenboden. Dadurch lässt sie sich zuverlässig von ähnlich aussehenden Arten unterscheiden. Beim Zerreiben der Blüten entlässt sich sofort ihr typisch süßlich-würziges Duft, der auf den hohen Gehalt an ätherischen Ölen zurückzuführen ist.

Kamillenblüten gehören weltweit zu den am häufigsten verwendeten Heilpflanzen. Sie finden sich in Tees, Säften, Bädern, Cremes, Mundspülungen und Kosmetikprodukten. Gleichzeitig ist die Pflanze eine wertvolle Nahrungsquelle für zahlreiche Wildbienen und andere Bestäuber: Bienen.

Die Echte Kamille gehört zur Familie der Korbblütler (*Asteraceae*). Die einjährige Pflanze erreicht Wuchshöhen zwischen 30 und 60 Zentimetern. Typisch sind die fein gefiederten Blätter sowie die weißen Zungensblüten mit dem gelben, später kopfförmig aufgewölbten Blütenboden. Die Blütezeit erstreckt sich von Mai bis September. Kamille bevorzugt sonnige Standorte und lockere, eher nährstoffarme Böden.

Therapeutische Eigenschaften

Kamille wird traditionell bei leichten Magen-Darm-Beschwerden sowie zur Pflege von Haut und Schleimhäuten eingesetzt. Ihre ätherischen Öle, insbesondere Bisabolol und Chamazulen, besitzen entzündungshemmende und hautberuhigende Eigenschaften. Typisch sind häufig bei Völlerei oder leichten krampfartigen Beschwerden geräuschtes, füllendes Kamillengetränk zur Pflege gereizter Haut sowie als Mund- und Rachenspülung zum Einsatz. Auch Dampf Inhalation mit Kamille werden traditionell zur Unterstützung bei Erkältungskbeschwerden verwendet. Bei einer bekannten Allergie gegen Korbblütler ist jedoch Vorsicht geboten.

Tipp zur Anwendung und zum Anbau

Kamille lässt sich leicht im Garten oder in großen Töpfen kultivieren. Sie bevorzugt sonnige Standorte und lockere Böden. Die Blüten werden während der Vollblüte an trockenen Tagen geerntet und schonend getrocknet, damit die ätherischen Öle erhalten bleiben. Frisch aufgetragene Kamillenblätter eignen sich als wohltuendes Getränk, während die Blüten auch für Sträuße, Kompissen oder selbst hergestellte Seifen verwendet werden können. Im Garten lässt Kamille zahlreiche Nützlinge an und trägt zur Förderung der Biodiversität bei.

Anwendungsformen

Tea, Duftöl, Sitzbad, Salbe, Mundspülung, Kompression

Rückseiten mit informativen Pflanzenporträts.

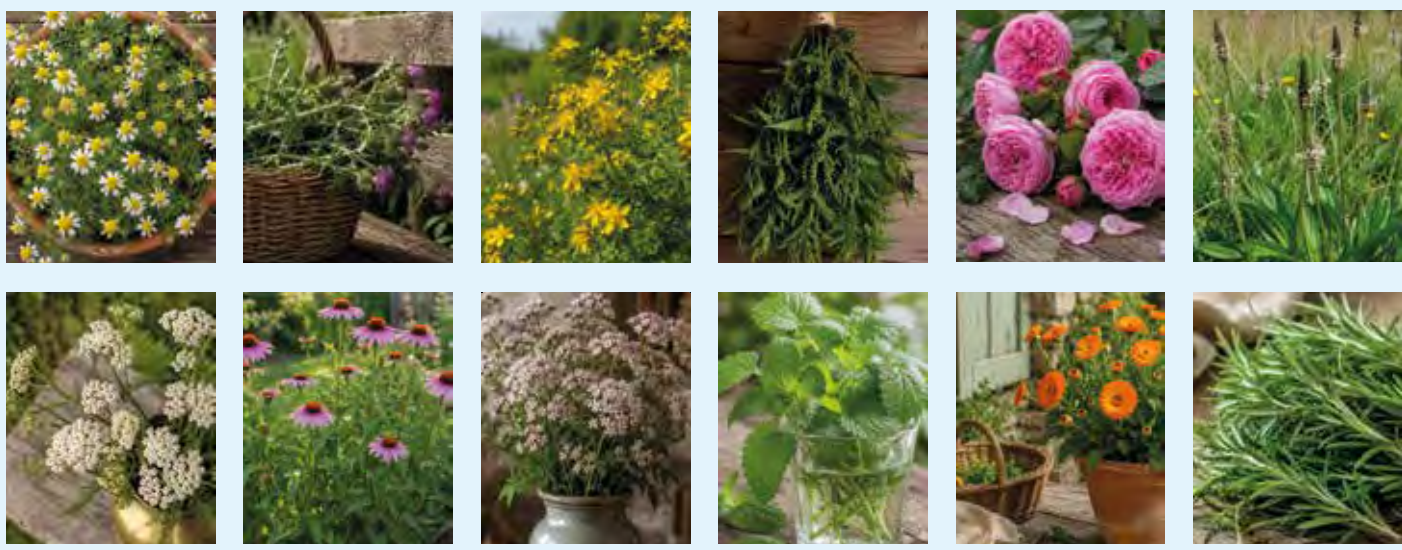
Inklusive Ferienübersicht & Geburtstagskalender.

„Naturessenzen“-Kalender Artikel-Nr. 5501

WISSEN ÜBER HEILPFLANZEN.

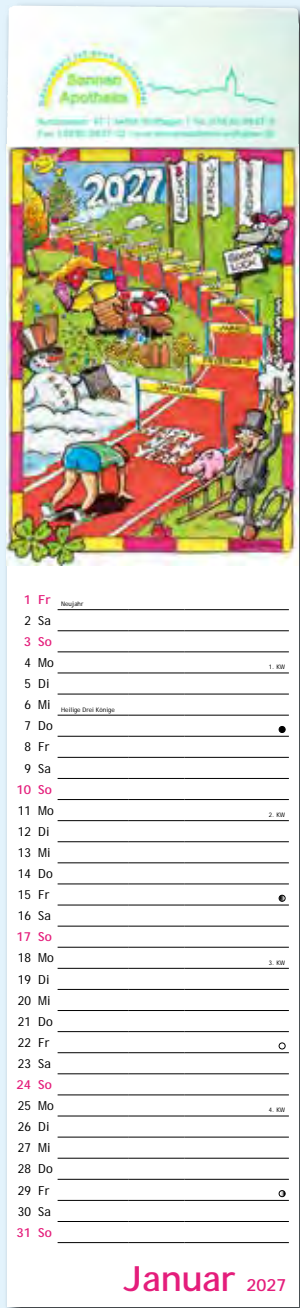
100	500	1.000	5.000	Klischee
1,32€	1,18€	1,16€	1,08€	29,00€

Preis pro Stück inkl. 1 & 2-farbigem Druck (Klischee je Farbe)
VE: 100 Stück | Maße: 11,5x48,0cm
Papier: 170g/qm





BUNTE WELT
2027



„Bunte Welt“-Kalender Artikel-Nr. 0431

BUNTER SPASS BEIM PLANEN.

100	500	1.000	5.000	Klischee
1,32€	1,18€	1,16€	1,08€	29,00€

Preis pro Stück inkl. 1 & 2-farbigem Druck (Klischee je Farbe)
 VE: 100 Stück | Maße: 11,5x48,0cm
 Papier: 170g/qm



Bestellungen telefonisch: 07251 / 91260 oder per Mail: post@hasbargen.de
hans-h. hasbargen GmbH & Co. KG · Dittmannswiesen 3 · 76646 Bruchsal
www.hasbargen.de